

**Аналитический отчет по результатам проведения региональной
диагностической работы по оценке метапредметных результатов
освоения обучающимися основных общеобразовательных программ
2016-2017 учебный год (входная диагностика, сентябрь 2016г.)**

В 2016-2017 учебном году в соответствии с нормативными документами, определяющими порядок введения Федеральными Государственными стандартами ООО, учащиеся 6-го класса продолжили обучение с учётом основных требований вводимых образовательных стандартов, прежде всего, к планируемым результатам обучения. Процесс достижения запланированных результатов предполагает чёткую организацию контрольно-диагностических процедур в ходе всего процесса формирования результатов: личностных, предметных и метапредметных. Подходы к диагностике и последующему оцениванию метапредметных результатов, совокупности универсальных учебных действий, являющихся ключевыми при организации процессов самообразования и саморазвития, в настоящее время находятся в стадии активной разработки, и требуют серьёзной работы по их общему и частному определению и согласованию. Общеизвестно, что процедуры диагностики включают в себя целый ряд структурных компонентов, требующих пристального внимания со стороны учителя, экспертов, других участников мониторинговых исследований (рис. 1).



Рис. 1 Организация измерения (диагностика и контроль)

Результаты проведенных контрольно-диагностических процедур позволяют определить (скорректировать) выдвинутые педагогические цели, сформулировать актуальные образовательные задачи, принять административно-управленческие решения по корректировке учебного процесса: по содержанию, вопросам организации, динамике, материальному оснащению и т.д.

В сентябре 2016 года на базе ОУ Московского района Санкт-Петербурга была проведена диагностическая работа, целью которых являлось исследование уровня сформированности ряда метапредметных учебных действий учащихся 6-х классов по результатам их обучения с учетом требований ФГОС ООО. Важно, что подобные исследования в этих классах проводились в апреле 2016 года, что позволит сделать выводы о имеющихся тенденциях в процессе формирования планируемых в соответствии с содержанием стандарта метапредметных результатов.

I. Формирование выборки образовательных организаций для участия в исследовании

В мониторинге сформированности метапредметных умений принимали участие учащиеся 6-х классов 35 общеобразовательных организаций Московского района Санкт-Петербурга. Общее количество участников составило **2087** человек из **2420**. (таблица 1)

Таблица 1

**Количество участников исследования метапредметных умений
(6 класс, сентябрь 2016 года)**

<i>ОУ</i>	<i>Кол-во по списку</i>	<i>Кол - во писавших</i>	<i>% участия</i>
1	50	20	40%
351	34	26	76%
353	14	10	71%
354	39	36	92%
355	60	53	88%
356	98	89	91%
358	112	98	88%
362	115	104	90%
366	81	74	91%
370	34	28	82%
371	74	62	84%
372	26	18	69%
373	78	69	88%
376	98	88	90%
484	66	54	82%
485	40	33	83%
489	86	75	87%
495	56	48	86%
496	51	46	90%

<i>ОУ</i>	<i>Кол-во по списку</i>	<i>Кол - во писавших</i>	<i>% участия</i>
507	156	136	87%
508	86	72	84%
510	45	42	93%
519	84	71	85%
524	125	113	90%
525	95	89	94%
526	87	79	91%
536	80	71	89%
537	69	62	90%
543	55	43	78%
544	134	114	85%
594	57	39	68%
643	81	80	99%
684	48	41	85%
Студиум	1	1	100%
Венеция	5	3	60%
Московский район	2420	2087	86%
Санкт-Петербург	41568	35331	85%

Всего участвовало в ДКР шестиклассников района 86 % обучающихся в 6х классах в 2016-2017 учебном году. Самый низкий процент участия в ГБОУ № 1 (40%; 20 человек из 50).

II. Общие результаты выполнения диагностической работы

Диагностическая работа была составлена с учетом рекомендаций по освоению содержания программ основного общего образования¹, разработанных в соответствии с вводимым Федеральным государственным образовательным стандартом².

Целью проведения исследования являлось выявление уровня сформированности метапредметных умений учащихся шестых классов для понимания общих тенденций обучения ученика, класса, школы, региона в целом, а также для последующего уточнения (коррекции) плана формирования универсальных учебных действий, внесения возможных изменений в рабочую программу учителя.

Диагностическая работа имела стандартизированную систему оценивания, позволяющую получить достаточно объективные результаты, вне зависимости от специфики организации и содержания осуществляемого в образовательных организациях учебного процесса.

¹ Примерная основная образовательная программа основного общего образования, одобрено Федеральным учебно-методическим объединением по общему образованию, Протокол заседания от 8 апреля 2015 г., № 1/15 (программы размещены в Реестре примерных основных общеобразовательных программ: <http://fgosreestr.ru/>)

² Приказ Министерства образования и науки Российской Федерации от 17 декабря 2010 г. № 1897 «Об утверждении федерального государственного образовательного стандарта основного общего образования». Письмо Министерства образования и науки Российской Федерации от 19.04.2011 № 03-255 «О введении федеральных государственных образовательных стандартов общего образования»

Таблица 2

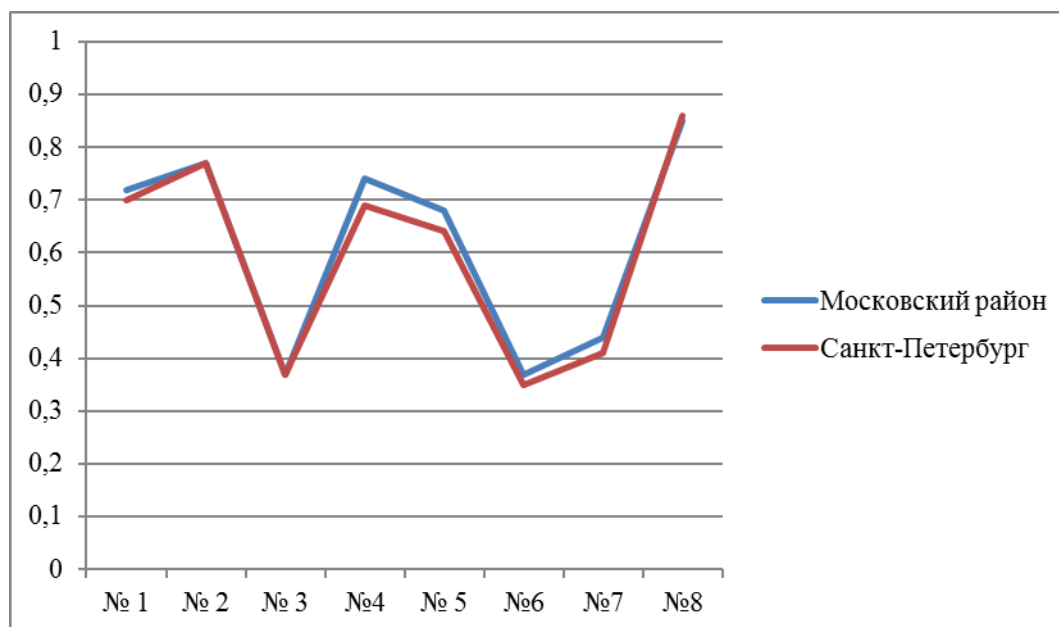
**Схема оценивания
(6 класс, сентябрь 2016 года)**

Класс	Максимальный	Максимальный
	балл	коэффициент выполнения
6 класс	13 баллов	1,0 ³

Таблица 3

**Средний коэффициент за задание исследования метапредметных умений
(6 класс, сентябрь 2016 года)**

ОУ	Номер задания								Ср.коэф. по ОУ
	№ 1	№ 2	№ 3	№ 4	№ 5	№ 6	№ 7	№ 8	
Московский район	0,72	0,77	0,37	0,74	0,68	0,37	0,44	0,85	0,62
Санкт-Петербург	0,70	0,77	0,37	0,69	0,64	0,35	0,41	0,86	0,61



На представленной Диаграмме видно, что кривые графиков по району и региону практически совпадают. Общие задания для шестиклассников района и региона, представлявшие наибольшую сложность, №№ 3,6,7.

³ Коэффициент 1,0 соответствует 100% выполнения работы (задания)

Таблица 4

Коэффициент выполнения заданий по ОУ

ОУ	Номер задания								Ср.коэф. по ОУ
	№ 1	№ 2	№ 3	№4	№ 5	№6	№7	№8	
1	0,69	0,95	0,46	0,75	0,73	0,44	0,59	0,95	0,70
351	0,89	0,66	0,31	0,70	0,69	0,08	0,16	0,81	0,53
353	0,55	0,80	0,25	0,80	0,50	0,20	0,40	0,90	0,55
354	0,70	0,69	0,17	0,68	0,78	0,24	0,16	0,82	0,53
355	0,55	0,39	0,22	0,49	0,43	0,29	0,34	0,53	0,41
356	0,77	0,61	0,23	0,69	0,81	0,24	0,34	0,91	0,58
358	0,79	0,69	0,25	0,68	0,64	0,27	0,32	0,76	0,55
362	0,75	0,73	0,40	0,79	0,65	0,46	0,40	0,80	0,62
366	0,85	0,89	0,48	0,94	0,78	0,31	0,48	0,97	0,71
370	0,44	0,78	0,23	0,45	0,56	0,03	0,07	0,65	0,40
371	0,75	0,86	0,58	0,80	0,70	0,73	0,77	0,72	0,74
372	0,94	0,56	0,53	0,83	0,89	0,44	0,50	0,94	0,70
373	0,54	0,72	0,26	0,61	0,54	0,23	0,38	0,87	0,52
376	0,71	0,71	0,50	0,63	0,69	0,58	0,61	0,86	0,66
484	0,73	0,80	0,31	0,84	0,70	0,27	0,36	0,96	0,62
485	0,54	0,83	0,30	0,73	0,74	0,26	0,31	0,90	0,57
489	0,63	0,84	0,16	0,66	0,60	0,22	0,33	0,78	0,53
495	0,54	0,64	0,20	0,62	0,51	0,15	0,14	0,79	0,45
496	0,63	0,54	0,11	0,59	0,44	0,40	0,19	0,92	0,48
507	0,80	0,82	0,52	0,75	0,74	0,50	0,54	0,88	0,69
508	0,78	0,83	0,62	0,75	0,58	0,47	0,52	0,94	0,69
510	0,69	0,69	0,25	0,65	0,59	0,34	0,36	0,93	0,56
519	0,79	0,99	0,61	0,85	0,81	0,42	0,59	0,97	0,75
524	0,73	0,83	0,40	0,83	0,77	0,37	0,52	0,97	0,68
525	0,73	0,95	0,33	0,80	0,60	0,47	0,33	0,92	0,64
526	0,81	0,77	0,82	0,90	0,87	0,88	0,92	0,82	0,85
536	0,80	0,64	0,17	0,74	0,57	0,20	0,31	1,02	0,56
537	0,50	0,71	0,26	0,74	0,72	0,27	0,41	0,94	0,57
543	0,84	0,58	0,28	0,49	0,60	0,34	0,16	0,37	0,46
544	0,65	0,83	0,31	0,65	0,73	0,31	0,56	0,84	0,61
594	0,67	0,93	0,55	0,83	0,81	0,59	0,57	0,61	0,69
643	0,81	0,74	0,32	0,74	0,71	0,13	0,37	0,97	0,60
684	0,78	0,95	0,31	0,75	0,67	0,39	0,41	0,82	0,64
Студиум	1,00	1,00	0,50	1,00	1,00	1,00	1,00	1,00	0,94
Венеция	0,67	1,00	0,67	1,00	0,83	0,50	0,83	1,00	0,81
<i>Московский район</i>	0,72	0,77	0,37	0,74	0,68	0,37	0,44	0,85	0,62

Таблица 5

**Ранжирование ОУ по среднему коэффициенту выполнения ДКР
в сентябре 2016**

<i>ОУ</i>	<i>Ср.коэф. по ОУ</i>
Студиум	0,94
526	0,85
Венеция	0,81
519	0,75
371	0,74
366	0,71
372	0,70
1	0,70
507	0,69
594	0,69
508	0,69
524	0,68
376	0,66
525	0,64
684	0,64
362	0,62
484	0,62
Московский район	0,62
544	0,61
Санкт-Петербург	0,61
643	0,60
356	0,58
485	0,57
537	0,57
510	0,56
536	0,56
353	0,55
358	0,55
351	0,53
354	0,53
489	0,53
373	0,52
496	0,48
543	0,46
495	0,45
355	0,41
370	0,40

Для сравнения приводим результаты исследования, проведенного в апреле 2015 года в 5х классах. (Таблица 6)

Таблица 6

ОУ	Ср.коэф. по ОУ
Студиум	1,00
351	0,78
371	0,77
366	0,76
519	0,75
544	0,74
524	0,72
353	0,71
684	0,70
484	0,67
373	0,67
526	0,65
489	0,65
485	0,64
356	0,63
376	0,62
362	0,62
Московский район	0,62
Санкт-Петербург	0,62
507	0,61
643	0,60
508	0,59
510	0,59
1	0,58
594	0,58
372	0,57
525	0,56
537	0,56
358	0,56
536	0,56
495	0,51
370	0,50
543	0,50
Северная Венеция	0,48
496	0,46
374	0,45
355	0,40
354	нет

III. Анализ результатов выполнения диагностической работы

Диагностическая работа составлена на различном предметном материале (математика, литература, биология и т.д.), а также на основе знакомых для детей жизненных ситуаций. Рассматривается формирование регулятивных, познавательных, коммуникативных универсальных учебных действий на уровне представлений и действий. Все задания рассчитаны на ориентацию в способе действий. Общее количество заданий: 8. Время выполнения без учёта инструктажа 45 мин.

Выполнение задания №1: задание было направлено на выявление умения определять учебную задачу. Это умение входит в группу регулятивных универсальных учебных действий. Ученики должны определить, какие именно умения и знания они приобретают, выполняя предложенное в учебнике задание. Результат выполнения (среднее значение): по региону - 0,67, по району – 0,72.

Таблица 7

Средний коэффициент ОУ за выполнение задания № 1

<i>ОУ</i>	<i>№ 1</i>
Студиум	1,00
372	0,94
351	0,89
366	0,85
543	0,84
526	0,81
643	0,81
536	0,80
507	0,80
519	0,79
358	0,79
508	0,78
684	0,78
356	0,77
371	0,75
362	0,75
525	0,73
484	0,73
524	0,73
Московский район	0,72
376	0,71
354	0,70
1	0,69
510	0,69

<i>ОУ</i>	<i>№ 1</i>
Венеция	0,67
594	0,67
Санкт-Петербург	0,67
544	0,65
496	0,63
489	0,63
353	0,55
355	0,55
495	0,54
373	0,54
485	0,54
537	0,50
370	0,44

Выполнение задания №2: исследовалось умение обучающихся планировать последовательность своих учебных действий в соответствии с поставленной задачей (относится к регулятивным универсальным учебным действиям). В задании говорилось, что, используя программу Word, следует сделать приглашение для одноклассников на праздник. Требовалось записать последовательность действий по оформлению приглашения.

Таблица 8

Средний коэффициент ОУ за выполнение задания № 2

<i>ОУ</i>	<i>№ 2</i>
Студиум	1,00
Венеция	1,00
519	0,99
525	0,95
1	0,95
684	0,95
594	0,93
366	0,89
371	0,86
489	0,84
544	0,83
508	0,83
524	0,83
485	0,83
507	0,82
353	0,80
484	0,80
370	0,78
526	0,77
Московский район	0,77

Санкт-Петербург	0,77
643	0,74
362	0,73
373	0,72
376	0,71
537	0,71
354	0,69
358	0,69
510	0,69
351	0,66
495	0,64
536	0,64
356	0,61
543	0,58
372	0,56
496	0,54
355	0,39

Результат выполнения (среднее значение) одинаков в регионе и районе, составил 0,77 . Минимальное значение: 0,39. Таким образом, показан достаточно высокий результат.

Выполнение задания №3: учащиеся должны были продемонстрировать умение оценивать результат выполнения задания в соответствии с поставленной в задании задачей (умения относятся к регулятивным универсальным учебным действиям). В задании были приведены критерии оценивания задания. Необходимо было выбрать нужные варианты. Задание оказалось достаточно сложным (низкие результаты были и в конце 5го класса).

Таблица 9

Средний коэффициент ОУ за выполнение задания № 3

ОУ	№ 3
526	0,82
Венеция	0,67
508	0,62
519	0,61
371	0,58
594	0,55
372	0,53
507	0,52
376	0,50
Студиум	0,50
366	0,48
1	0,46
524	0,40
362	0,40

<i>ОУ</i>	<i>№ 3</i>
Московский район	0,37
Санкт-Петербург	0,37
525	0,33
643	0,32
484	0,31
351	0,31
684	0,31
544	0,31
485	0,30
543	0,28
373	0,26
537	0,26
358	0,25
353	0,25
510	0,25
370	0,23
356	0,23
355	0,22
495	0,20
354	0,17
536	0,17
489	0,16
496	0,11

Результат выполнения (среднее значение) в районе совпадает со значением в регионе - 0,37. Минимальное значение: 0,11. Максимальное значение: 0,82.

Выполнение задания №4: задание на анализ текста. Ученикам необходимо было самостоятельно предположить, какая именно информация из текста нужна для решения поставленной учебной задачи (умения относятся к познавательным универсальным учебным действиям).

Таблица 10

Средний коэффициент ОУ за выполнение задания № 4

<i>ОУ</i>	<i>№4</i>
Студиум	1,00
Венеция	1,00
366	0,94
526	0,90
519	0,85
484	0,84
372	0,83
524	0,83
594	0,83
525	0,80
353	0,80

ОУ	№4
371	0,80
362	0,79
1	0,75
507	0,75
508	0,75
684	0,75
643	0,74
536	0,74
537	0,74
Московский район	0,74
485	0,73
351	0,70
356	0,69
Санкт-Петербург	0,69
354	0,68
358	0,68
489	0,66
510	0,65
544	0,65
376	0,63
495	0,62
373	0,61
496	0,59
355	0,49
543	0,49
370	0,45

Результат выполнения (среднее значение) по району- 0,74; по региону – 0,69. Достаточно высокий результат. Минимальное значение: 0,45. Максимальное значение: 0,94 (уровень ФМЛ № 366).

Выполнение задания №5: творческое метапредметное задание. Следовало продемонстрировать умение составлять высказывание в зависимости от речевой ситуации. На первый план выходят коммуникативные УУД, так как необходимо было учесть характер аудитории, к которой предполагалось обратиться. В данном случае важны и познавательные (информационные) учебные действия, так как происходит отбор используемой в сообщении информации.

Таблица 11

Средний коэффициент ОУ за выполнение задания № 5

ОУ	№ 5
Студиум	1,00
372	0,89
526	0,87

ОУ	№ 5
Венеция	0,83
356	0,81
519	0,81
594	0,81
354	0,78
366	0,78
524	0,77
507	0,74
485	0,74
1	0,73
544	0,73
537	0,72
643	0,71
371	0,70
484	0,70
351	0,69
376	0,69
Московский район	0,68
684	0,67
362	0,65
358	0,64
Санкт-Петербург	0,64
525	0,60
543	0,60
489	0,60
510	0,59
508	0,58
536	0,57
370	0,56
373	0,54
495	0,51
353	0,50
496	0,44
355	0,43

Результат выполнения (среднее значение): по региону - 0,64; по району выше – 0,68. Минимальное значение: 0,43. Максимальное значение: 1,0.

Выполнение задания №6: предмет мониторинга - умение сравнивать и группировать факты и явления. Работа с информацией, исходя из содержания

двух стихотворных тестов. Тексты следовало прочитать и сравнить.

Критерии сравнения были представлены (перечислены) в таблице. Знаками «+» и «-» надо было отметить верные и неверные утверждения (утверждения составлены на сравнение содержания и основных идей,

заложенных в стихотворном тексте). Задание оказалось сложным для большинства учащихся в силу формы представленного теста.

Таблица 12

Средний коэффициент ОУ за выполнение задания № 6

ОУ	№6
Студиум	1,00
526	0,88
371	0,73
594	0,59
376	0,58
507	0,50
Венеция	0,50
508	0,47
525	0,47
362	0,46
1	0,44
372	0,44
519	0,42
496	0,40
684	0,39
524	0,37
Московский район	0,37
Санкт-Петербург	0,37
543	0,34
510	0,34
544	0,31
366	0,31
355	0,29
484	0,27
358	0,27
537	0,27
485	0,26
356	0,24
354	0,24
373	0,23
489	0,22
353	0,20
536	0,20
495	0,15
643	0,13
351	0,08
370	0,03

Результат выполнения (среднее значение) и по региону, и по району: 0,37. Минимальное значение: 0,03 (уровень коррекционной школы для детей с ОВЗ). Максимальное значение: 0,88 (уровень Гимназии).

Выполнение задания №7. Интересное метапредметное задание на умение извлекать информацию из таблицы, внимательно вчитываться в представленный в таблице пояснительный текст. Задание на

познавательные (информационные) УУД. Следовало проанализировать таблицу, ответить на предложенные по содержанию таблицы вопросы. Результаты выполнения весьма низкие. Проблема, в частности, была в понимании таких оборотов речи как «наиболее сильно».

Например:

Вопрос: 6. При переходе из начальной школы в основную школу (5-7 класс) наиболее сильно увеличивается количество времени, отводимое на учебные занятия в школе или на приготовление уроков?

Ответ: на приготовление уроков. Фрагмент таблицы:

Этапы режима дня школьника	Возраст (класс)			
	1-4 класс	5-7 класс	8-9 класс	10-11 класс
Учебные занятия в школе	8.30-12.30	8.30-13.30	8.30-14.00	8.30-14.30
Приготовление уроков	16.30-17.30	16.30-18.30	17.00-19.30	17.00-20.00

Комментарий: и в том и в другом случае продолжительность действий увеличиться на 1 час. Но это час в первом случае соответствует увеличению учебных занятий на 1 час к 4м в начальной школе - увеличение на 25% времени, а во втором случае (приготовление уроков) увеличение произошло ровно в два раза. Ученикам никаких расчётов не нужно было делать. Требовалось только проанализировать и понять ситуацию.

Таблица 13

Средний коэффициент ОУ за выполнение задания № 7

ОУ	№7
Студиум	1,00
526	0,92
Венеция	0,83
371	0,77
376	0,61
1	0,59
519	0,59
594	0,57
544	0,56
507	0,54
508	0,52
524	0,52
372	0,50

<i>ОУ</i>	<i>№7</i>
366	0,48
Московский район	0,44
684	0,41
537	0,41
Санкт-Петербург	0,41
353	0,40
362	0,40
373	0,38
643	0,37
484	0,36
510	0,36
355	0,34
356	0,34
489	0,33
525	0,33
358	0,32
536	0,31
485	0,31
496	0,19
354	0,16
543	0,16
351	0,16
495	0,14
370	0,07

Результат выполнения (среднее значение): по региону - 0,41; по району – 0,44. Минимальное значение: 0,07 (уровень коррекционной школы для детей с ОВЗ). Максимальное значение: 0,92 (Уровень Гимназии).

Выполнение задания №8. Задание на основе математического содержания. Исследовалось умение моделировать (познавательные универсальные учебные действия). Следовало прочитать текст и выбрать соответствующую содержанию текста схему, моделирующую описываемую в тексте ситуацию.

Таблица 14

Средний коэффициент ОУ за выполнение задания № 8

<i>ОУ</i>	<i>№8</i>
536	1,00
Студиум	1,00
Венеция	1,00
366	0,97
519	0,97
643	0,97
524	0,97
484	0,96

ОУ	№8
1	0,95
372	0,94
508	0,94
537	0,94
510	0,93
496	0,92
525	0,92
356	0,91
353	0,90
485	0,90
507	0,88
373	0,87
376	0,86
Санкт-Петербург	0,86
Московский район	0,85
544	0,84
354	0,82
526	0,82
684	0,82
351	0,81
362	0,80
495	0,79
489	0,78
358	0,76
371	0,72
370	0,65
594	0,61
355	0,53
543	0,37

Результат выполнения высокий (среднее значение): по региону - 0,86; по Московскому район – 0,85. Минимальное значение: 0,37. Максимальное значение: 1,0.

Общие выводы по результатам выполнения диагностической работы

в 6 классе

Наиболее успешным были задания на демонстрацию регулятивных и познавательных учебных действий:

1. планировать последовательность своих учебных действий
2. анализировать текст, отбирать информацию
3. моделировать ситуацию, соотносить текст и модель (схему)

Менее успешными было выполнение заданий на демонстрацию умений:

1. определять учебную задачу (регулятивные УУД)

2. умение составлять высказывание в зависимости от речевой ситуации. Наибольшие трудности и проблемы у обучающихся 6х классов вызвали

задания на следующие умения:

1. умения оценивать результат выполнения задания в соответствии с поставленной в задании задачей (умения относятся к регулятивным УУД)
2. умения сравнивать и группировать факты и явления
3. умения извлекать информацию (из текста, таблицы)

**Рекомендации по результатам мониторинга
(представителям администрации, методистам, учителям по
общеобразовательным предметам)**

1. Ознакомиться с результатами диагностической работы. Соотнести результаты с полученными средними значениями.
2. В случае, если результаты образовательной организации ниже средних, провести рабочие совещания (круглые столы и т.п.) учителей-предметников, работающих в 5-6х классах (вариант - приглашение учителей начальной школы) по обсуждению возможных проблем, которые привели к недостаточно высоким результатам.
3. При необходимости организовать тематические занятия (семинары) для учителей по вопросам подходов к формированию УУД, подготовки (разработки) метапредметных заданий, аналогичных используемым в диагностических работах, новых видов заданий, подходов к оцениванию заданий метапредметной направленности (согласованию подходов).
4. Организовать работу по самоанализу содержания рабочих программ, технологических карт уроков по предметам учебного плана с целью определения места универсальных учебных действий. При необходимости провести корректировку рабочих программ учителя.

5. При организации урока сделать акцент на формировании таких УУД, как:
- умения оценивать результат выполнения задания в соответствии с поставленной в задании задачей (умения относятся к регулятивным УУД)
 - умения сравнивать и группировать факты и явления
 - умения извлекать информацию (из текста, таблицы).
6. Рационально использовать потенциал урочной и внеурочной деятельности для формирования универсальных учебных действий.